



Ohje ontelolaattojen numerointiin Teklalla

Sisällysluettelo

Taustaa	2
Ontelolaattojen numerointi Teklalla	2

Taustaa

Ontelolaattojen numerointi Tekla Structures -ohjelmistossa mittapiirustusten teon yhteydessä aiheuttaa toisinaan ongelmia numeroinnin järjestelmällisyyden kanssa. Toki usein tilanne on se, että lovet ja reiät yms. muuttuvat kuvien teon aikana tai juuri sen jälkeen, jolloin numeroinnissa tulee väkisinkin poikkeavuutta ja laattojen tunnukset "pomppivat" pitkin laatasta. Joskus näin käy myös, vaikka laattojen geometria olisi tiedossa ja valmis jo ennen laattojen numerointia. Ideaalitilanne laattojen mallinnuksen suhteen on se, että laatat ovat reikiä, syvennyksiä ja mahdollisia valutarvikkeita yms. myöten valmiita lappukuvia tehtäessä eikä niihin ole odotettavissa muutoksia.

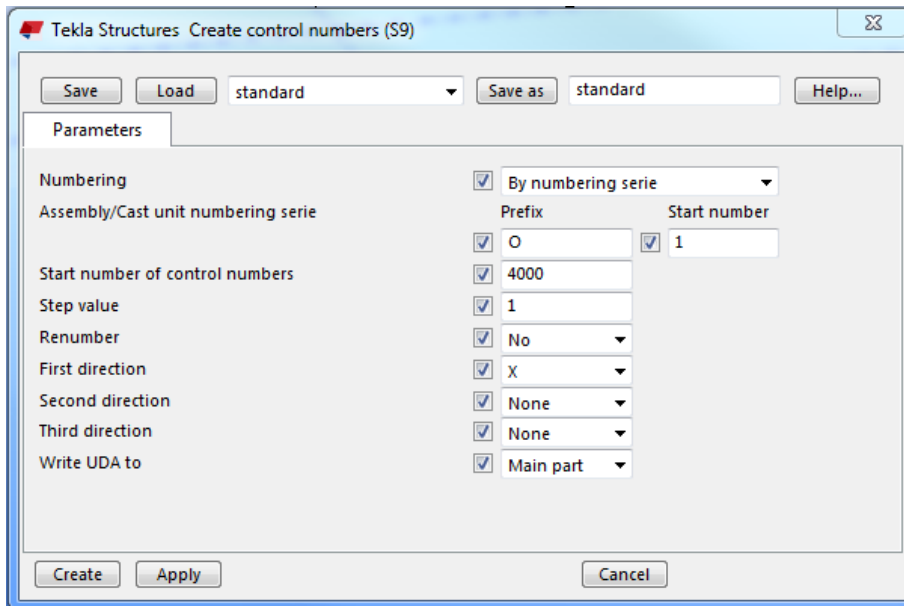
Tässä ohjeessa esitellään tapa, jolla on mahdollista saada tunnukset menemään halutussa järjestyksessä laattojen erilaisuus huomioon ottaen. Tämä numerointisuositus on tehty Tekla Structures 2017i -ohjelmiston asetusten mukaan.

Ontelolaattojen numerointi Teklalla

Numeroinnissa käytetään ACN-numerointia eli *Assign Control Number* -attribuuttia, joka annetaan laatoille mallinnuksen jälkeen. ACN-numero voidaan antaa joko syöttämällä arvo laatan UDA-kenttään (*User-defined attributes* → *Control Number*) tai käyttämällä *Create control numbers (s9)* -työkalua (*Numbering settings* → *Assign control numbers* → *Create control numbers*).

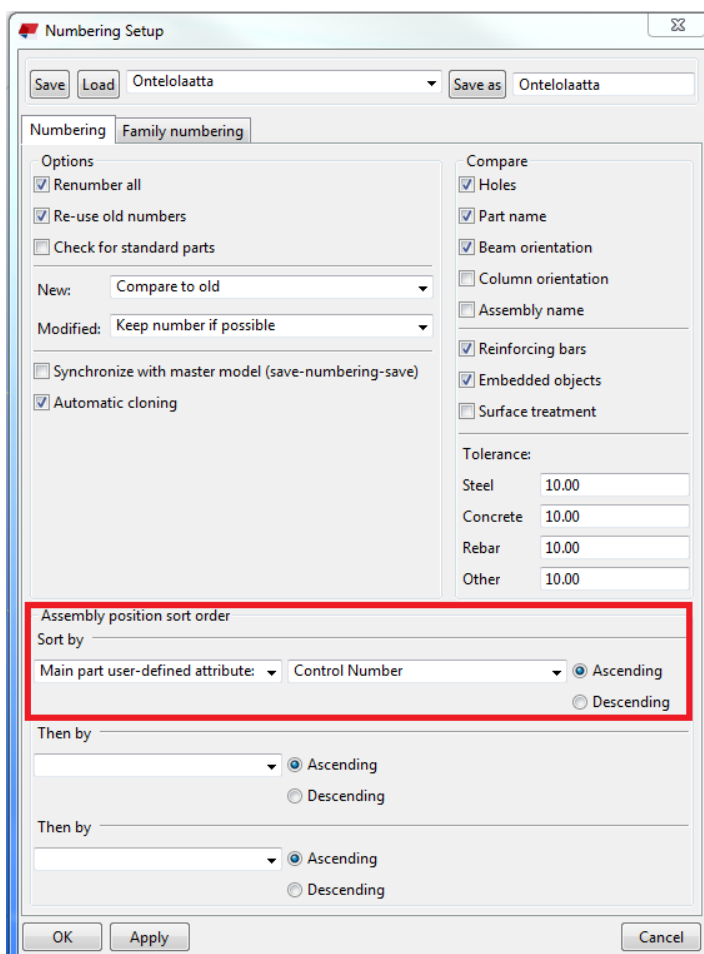
The screenshot shows the 'Parameters' tab of the 'Concrete beam (1)' dialog box. The 'Control Number' field is highlighted with a red rectangle and contains the value '4012'. Other fields include 'Comment', 'Preliminary mark', 'Locked', 'Fabricator name', 'User field 1-4', 'User Phase', 'Top in form face', 'Numbering Order', 'Control Number Status', 'Product code', 'Product description', 'Product website', and 'Load bearing'.

Kuva 1. Ontelolaatan UDA-valikko.



Kuva 2. Create control numbers -valikko.

Kun ACN-numerot on annettu, valitaan varsinaiset numerointiasetukset (*Numbering settings* → *Numbering settings* → *Numbering Setup*):



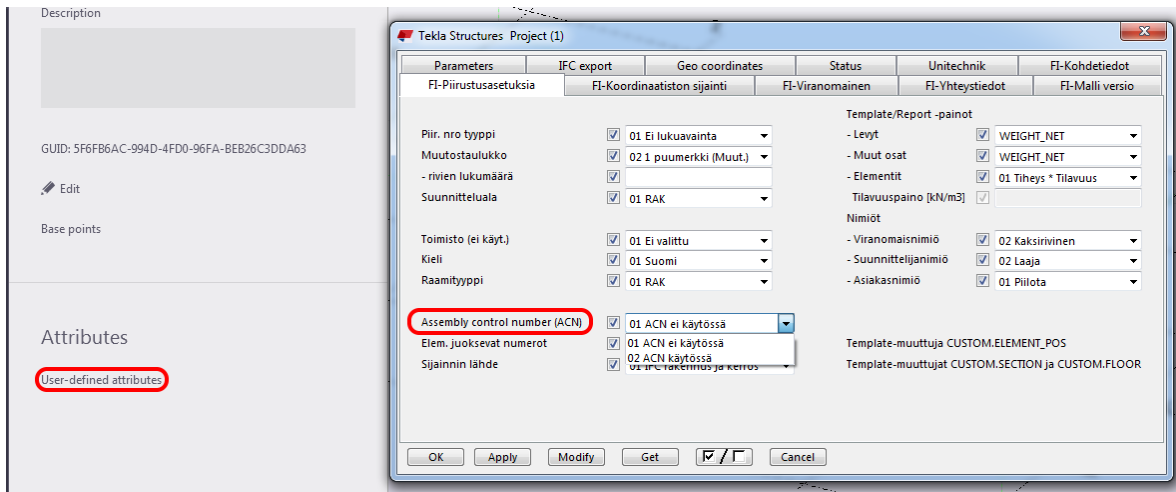
Kuva 3. Numbering Setup -valikko

Numbering Setup -valikossa syötetään halutut arvot laattojen numerointiin liittyen:

- *Options*: Numeroinnin periaatteet. Esimerkissä numeroidaan numeroinnin yhteydessä kaikki laatat, käytetään uudelleen jo käytettyjä numeroita sekä uusia laattoja verrataan vanhoihin. Jos laattoihin tulee muutoksia, niin ko. laattojen numerointi pidetään samana, mikäli mahdollista.
- *Compare*: Valitaan mitä asioita numeroinnissa otetaan huomioon. Esimerkissä vertaillaan reiät, kappaleiden nimet, sijainti sekä lisätyt kappaleet yms. valutarvikkeet.
- *Tolerance*: Toleranssit eri muuttujien suhteen. Esimerkissä kaikki on asetettu 10 mm arvoon.
- *Assembly position sort order*: Tähän alavetovalikkoon valitaan tunnusten nimeämisyjärjestys, joka voi olla koordinaatiston suunta tai jokin UDA-arvo. Esimerkissä arvoksi on valittu laatoille annettu ACN-numero.

Nämä numerointiasetusten arvot ja valitut muuttujat ovat vain esimerkki, ja ne tulee aina käydä läpi projektikohtaisesti. Käyttämällä ACN-numerointia laattojen numeroinnin pohjana on saatu hyvää palautetta sekä raudoitus suunnittelijoilta että muilta projektien osapuolilta.

ACN-numerointia voi käyttää elementtien varsinaisen numeroinnin ohjauksessa myös, vaikkei sitä jostain syystä käytäisiäkään elementtipiirustuksissa:



Kuva 4. User-defined attributes, Assembly control number (ACN) -käyttövalinta.